

EVOLUCIÓ RECENT I SITUACIÓ ACTUAL DE L'ECONOMIA CATALANA (2008-2016)

Xavier Sáez i Joaquim Solà

1. PRESENTACIÓ

L'objectiu d'aquest article és descriure el comportament de l'economia catalana en el període 2008-2016, que abasta els anys de recessió (2008-2012) i recuperació (2013-2016) del darrer cicle econòmic. En tractar-se d'un treball de síntesi —i, per tant, limitat en la seva extensió— l'anàlisi se centra en les principals variables macroeconòmiques —producte interior brut (PIB), PIB *per capita*, productivitat, ocupació, atur i exportacions— i les seves interrelacions, i deixa de banda aspectes de caire microeconòmic com els canvis experimentats per l'estructura empresarial, la inversió en innovació o les deslocalitzacions productives, la valoració dels quals exigiria un treball més extens i, per tant, queden fora de l'àmbit d'aquest estudi. Per contextualitzar millor l'evolució de l'economia catalana en aquests anys, per cada variable es considera també la seva situació a la resta de l'Estat, la qual cosa permet una anàlisi comparativa.

Un darrer apunt de tipus pràctic. Per facilitar la comparació entre l'evolució de les variables a Catalunya i a la resta d'Espanya, i degut a les diferències en el valor en un i altre cas, alguns gràfics es presenten en forma de números índex prenent com a base el valor 100 per a 2008. L'avantatge de fer-ho així és que, en cada moment del temps, es poden observar els canvis en el valor de la variable respecte de l'any base i, per tant, comparar directament aquests valors de manera homogènia.

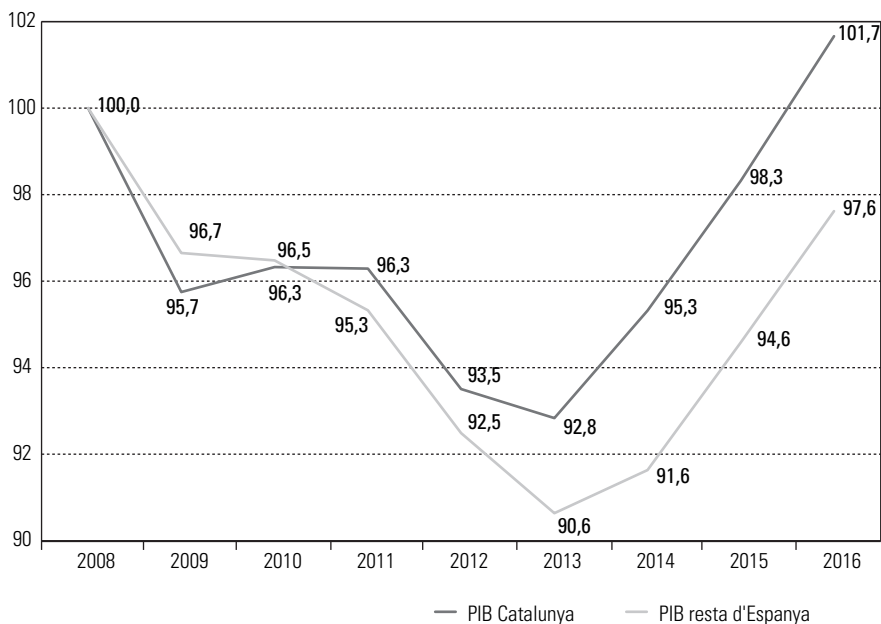
2. EVOLUCIÓ DEL PIB

L'evolució del PIB —com a indicador de síntesi del nivell d'activitat— reflecteix clarament el comportament cíclic de l'economia catalana i espanyola per als

anys 2008-2016, tant pel que fa a l'impacte de la crisi que comença el 2008 com per la recuperació que s'inicia el 2014 i que es confirma els dos darrers exercicis.

Després d'un llarg període de creixement ininterromput que s'inicia el 1994, el PIB català a preus constants se situà el 2008 en 216.922 milions d'euros, que representava el 19,4% del total espanyol. El 2009 ja es manifesta l'impacte de la contracció de l'activitat i el PIB experimenta una forta caiguda del 4,3%. El 2010 té lloc una lleugera recuperació, el 2011 s'estabilitza i torna a davallar fortament el 2012, i toca fons el 2013, exercici en què s'assoleix el mínim d'aquests anys amb una disminució del 7,2% respecte al 2008. La recuperació s'inicia al cap de sis anys, el 2014, amb un creixement del 2,5%, i es consolida el 2015 i el 2016, exercicis en què tenen lloc els augments més significatius d'aquest període, del 3,0% i 3,4%, respectivament, uns registres certament remarcables. Tanmateix, tot i l'acceleració que experimenta aquesta variable des del 2014, la forta caiguda que va patir en els anys 2009-2013 comporta que el 2015, set anys després de l'inici de la crisi, el seu valor en termes constants encara sigui un 1,7% inferior al del 2008 i que el 2016, vuit anys després, només s'hagi superat —en un 1,7%— el registre inicial. Una circumstància que indica clarament la magnitud de la recessió entre 2009 i 2013 (vegeu el gràfic 1).

GRÀFIC 1. Evolució del PIB a preus constants en números índex (2008 = 100)



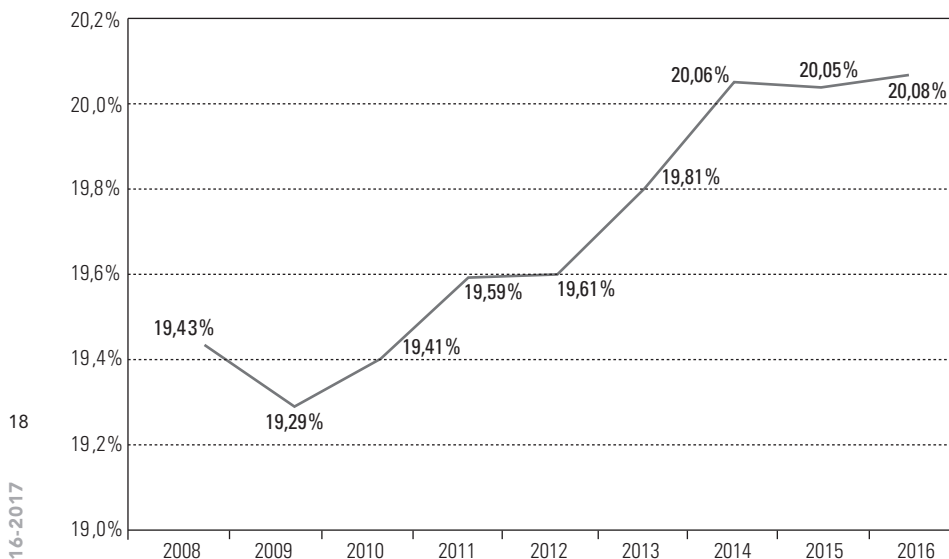
Pel que fa al moviment del PIB, en el període 2009-2013 l'economia catalana presenta els pitjors resultats des de la crisi de la segona meitat dels anys setanta del segle passat. Aquest comportament tan negatiu s'explica sobretot per la caiguda de la demanda interna —conseqüència, al seu torn, de la disminució de la renda disponible de les famílies— i, en menor mesura, per la contracció de la inversió i la despesa pública, de manera que es crea un cercle viciós: la davallada de la demanda privada (en la qual va influir de manera important la devaluació salarial) alenteix el nivell d'activitat, la producció cau i també ho fa la generació de recursos —via impostos— per al sector públic, que es veu obligat a implementar una política pressupostària contractiva —les famoses «retallades»—, i dificulta així la recuperació econòmica. En sentit contrari, la dinàmica positiva de la demanda externa —via exportacions— al llarg d'aquests anys evita que la caiguda del PIB sigui encara més intensa. A partir del 2013 la demanda interna, la despesa pública i la inversió mostren una inflexió en el seu comportament i això possibilita el canvi de tendència en l'evolució del PIB, que comença a recuperar-se, una reactivació a la qual continua contribuint el creixement sostingut de les vendes a l'exterior.

A la resta d'Espanya l'evolució econòmica encara ha estat més negativa que a Catalunya. El PIB cau de manera més accentuada els anys 2009-2013 i en aquest darrer exercici el seu valor en termes constants és un 9,4% inferior al del 2008. El 2014 també s'inicia una recuperació de l'activitat, que es consolida el 2015 i el 2016, però ho fa amb unes taxes de creixement menors a les enregistrades al Principat, i el resultat és que, el 2016, el PIB de la resta d'Espanya encara és, valorat en termes constants, un 2,4% inferior al del 2008. El comportament més favorable de l'economia catalana respecte a la del conjunt de l'Estat durant aquests anys ha comportat que el pes del PIB català en relació amb el PIB espanyol augmenti de manera continuada i passi del 19,3% el 2009 al 20,1% el 2016 (vegeu el gràfic 2).

3. PIB PER CAPITA

Després de veure el comportament del PIB, que ens informa de l'evolució econòmica global d'una economia, convé analitzar el que ha succeït amb el PIB *per capita*, que és un indicador que serveix per aproximar-nos (tot i que amb limitacions evidents) al seu nivell de benestar. A efectes comparatius, l'anàlisi d'aquesta variable es fa tant per a Catalunya i Espanya com per a les altres vuit comunitats autònomes que el 2008 tenien més de dos milions d'habitants.

GRÀFIC 2. PIB Catalunya / PIB Espanya



Font: INE i Idescat.

El 2008 el PIB *per capita* català se situava en 28.124 €, un 17,7% per damunt del PIB *per capita* espanyol (23.900 €) i ocupava el quart lloc en el conjunt de l'Estat després del de Madrid, que amb 31.167 € era un 12,4% més elevat, el País Basc (30.259 € i un 7,6% superior) i Navarra (no inclosa en aquesta anàlisi pel fet de tenir una població inferior als dos milions de persones). En canvi el PIB *per capita* català aquell exercici era clarament més alt que el del País Valencià (un 30,1% superior), Galícia (un 37,4% superior) i Andalusia (un 52,3% superior).

Al llarg d'aquest període el PIB *per capita* de Catalunya i de la resta de comunitats autònomes presenta un comportament de tendència semblant però de diferent intensitat segons la regió considerada. En els anys 2008-2012 i 2013 té lloc una caiguda generalitzada del valor d'aquesta variable, a la qual segueix una recuperació sostinguda en els darrers exercicis. Les pautes del PIB *per capita* a Catalunya són semblants a les del PIB global i, en un context d'estabilització o lleuger augment de la població, això indica que el valor del PIB *per capita* s'explica pel ritme de la producció en cada regió i que ha estat la contracció del nivell d'activitat els anys 2008-2012 i l'expansió econòmica entre el 2014 i el 2016 el que ha determinat aquest comportament.

La intensitat en la fluctuació del PIB *per capita* reflecteix quins han estat els territoris més afectats per la crisi i quins l'han suportada amb més fortalesa. En el cas català el PIB *per capita* cau ininterrompudament entre el 2009 i el 2013. En l'exercici del 2013, el PIB *per capita* és un 7,8% inferior en termes corrents al de l'exercici del 2009, però des d'aleshores mostra una forta revifada, amb taxes de creixement del 2,5% el 2014, del 3,8% el 2015 i del 3,6% el 2016, amb la qual cosa el seu valor aquest darrer exercici 2016 fou un 1,6% superior al del 2008. Tanmateix, el fet que fins al cap de vuit anys no s'hagin recuperat en valors corrents els nivells inicials indica novament i de manera molt clara la magnitud de la recessió.

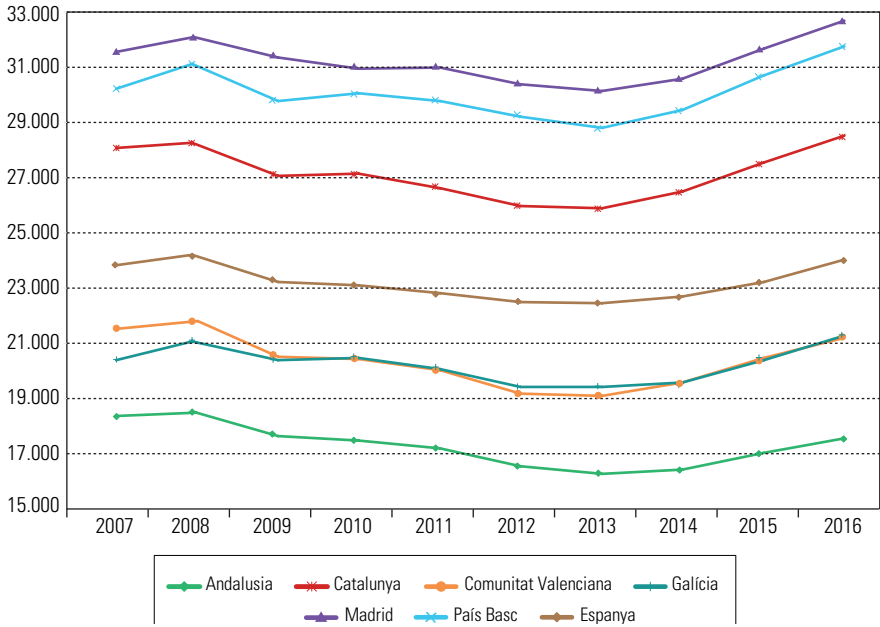
Si comparem l'evolució del PIB *per capita* català amb la del conjunt de l'Estat s'observa que a Espanya la caiguda és més moderada els anys 2009-2012, però també ho és la recuperació en els tres darrers exercicis. A escala regional, el millor comportament del PIB *per capita* va correspondre al País Basc: la davallada en els anys 2009-2013 fou només del 4,6% i la forta acceleració que experimentà entre el 2013 i el 2016 va fer que aquest darrer any aquest valor fos un 5,1% superior al del 2008. La conseqüència d'això és que si el 2008 el PIB *per capita* del País Basc superava el català en un 7,6%, el 2016 ho feia en un 12,4%. I una situació semblant té lloc en el cas de Madrid, que sempre ha mantingut la posició capdavantera pel que fa al valor absolut del PIB *per capita*: el 2016 la diferència amb Catalunya també havia augmentat i, si el 2008 el PIB *per capita* de Madrid era un 12,4% superior, el 2016 se situava en el 14,5% (vegeu els gràfics 3 i 4).

4. COMPOSICIÓ I CANVIS EN L'ESTRUCTURA SECTORIAL

La distribució del PIB per grans branques d'activitat permet identificar les característiques de l'estructura productiva de Catalunya i de la resta de l'Estat, exercici que es du a terme per als anys 2008, 2012 i 2016, a fi i efecte de copsar la situació a l'inici de la crisi, en el moment més crític i en el darrer any, un cop l'economia ja sembla haver consolidat la recuperació. Recordem al respecte que els canvis en la participació en el PIB s'expliquen per l'evolució de les diferents branques en el temps. Aquells sectors que creixen per sobre de la mitjana són els que guanyen pes (circumstància que, com veurem, succeeix amb la indústria i els serveis), mentre que el perden els que creixen per sota (el cas de la construcció).

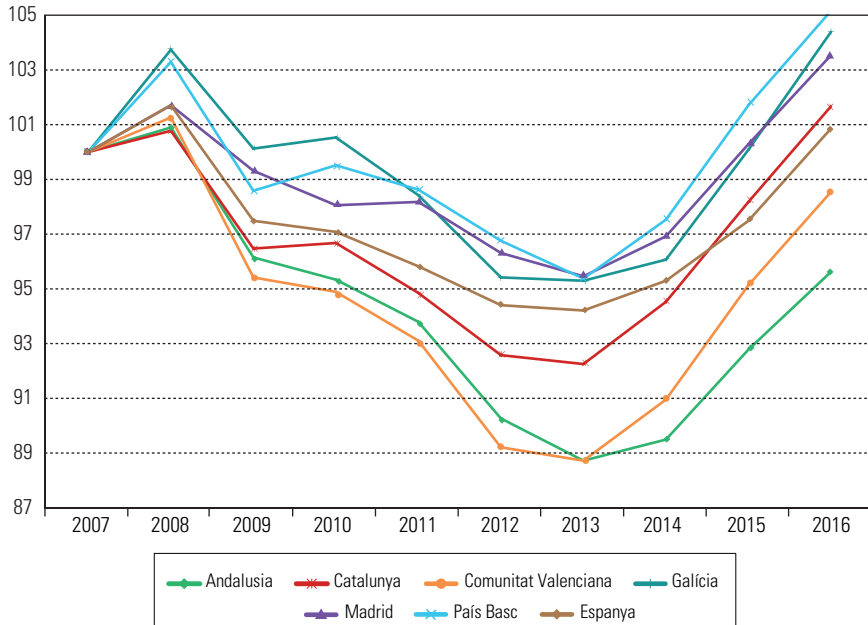
En el cas català, i deixant de banda l'activitat agrària, que té un pes marginal en el PIB —inferior a l'1%—, el que s'observa és la preeminència del sector

GRÀFIC 3. PIB per capita (euros)



Font: INE i Idescat.

GRÀFIC 4. PIB per capita en números índex (2007 = 100)



Font: INE i Idescat.

serveis, que en aquest període, seguint la mateixa tònica que en la resta de regions avançades, n'augmenta la participació de manera significativa (en 6,3 punts percentuals), i el 2016 ja representa el 73,7% del PIB regional.

Al llarg d'aquests anys la participació de la indústria experimenta primer un lleuger retrocés (del 20,3% el 2008 al 19,8% el 2012) i remunta de manera apreciable —un punt percentual— el 2016 i se situa en el 20,8%, un registre que palesa la importància que el sector transformador manté al Principat, amb una de les participacions més elevades del conjunt de les regions europees. Catalunya, que va ser el bressol de la industrialització espanyola, manté la seva posició com a gran regió industrial malgrat la pèrdua d'empreses manufactureres per tancaments i deslocalitzacions al llarg d'aquests anys —especialment en el període 2008-2012. I aquí convé remarcar que durant les darreres dècades l'augment de pes del sector serveis es deu en una part no negligible a l'externalització d'activitats que abans es trobaven integrades en el sector industrial (transport, logística, comptabilitat i finances, etc.), per la qual cosa el pes real del sector industrial és clarament superior al que reflecteixen les estadístiques, que encara operen amb la classificació tradicional per sectors (primari, secundari, terciari) establerta ja fa molts anys per Colin Clark i que és la que, a efectes purament pràctics i de disponibilitat de dades homogènies, s'empra en aquest treball.

En el cas de la indústria catalana, si considerem no només la participació directa, sinó també l'externalització d'activitats a la qual ens acabem de referir, així com els efectes induïts que genera en la resta de sectors (i que es reflecteixen en les taules *input-output*), la seva importància real en el conjunt de l'economia del país se situa al voltant del 50%. Els estudis de Baró i Villafaña (2009) i Poveda (2015) així ho acrediten.

El sector de la construcció és el que presenta un comportament més negatiu al llarg d'aquests anys. La participació d'aquesta branca en el PIB català experimenta una forta davallada entre el 2008 i el 2012, i passa del 11,3% al 5,7%, cosa que representa una caiguda de 5,6 punts percentuals. La tendència a la baixa se suavitzava en el període 2012-2016, interval de temps en el qual el sector perd un punt percentual addicional. El 2016 el pes de la construcció en el PIB català és només del 4,7% i cal dir que, donada la dependència que diverses activitats industrials tenen respecte d'aquest sector, el seu comportament desfavorable també ha repercutit negativament en l'evolució de l'activitat industrial al llarg d'aquests anys.

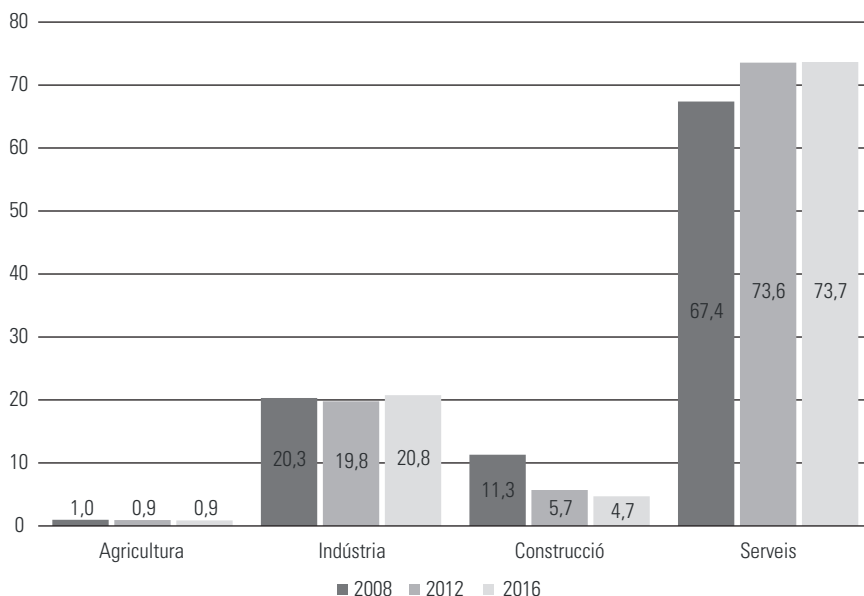
Quant a la situació de la construcció, cal assenyalar que el 2008 el pes que tenia en el PIB català era manifestament superior al que aquest sector tenia en les principals regions europees: es tractava d'una activitat sobredimensiona-

da. Però el fort ajustament dut a terme entre el 2008 i el 2016 ha fet que ara la seva participació hagi assolit un registre que ja es troba per sota del que és habitual als territoris del vell continent comparables al nostre (entre el 6 % i el 8 %) (vegeu el gràfic 5).

En la resta de l'Estat, la composició de l'estructura sectorial segueix a grans trets unes pautes semblants a les de Catalunya, però amb algunes diferències puntuals que cal remarcar. Pel que fa als serveis, la situació és bastant similar. En canvi, el sector primari té un pes relatiu més alt a la resta d'Espanya i el 2016 va assolir una participació del 3 %. La indústria, per la seva part, presenta un valor clarament inferior: el 17,0 % el 2016 enfront del 20,8 % al Principat, la qual cosa reflecteix la major especialització relativa en l'activitat manufacturera a casa nostra.

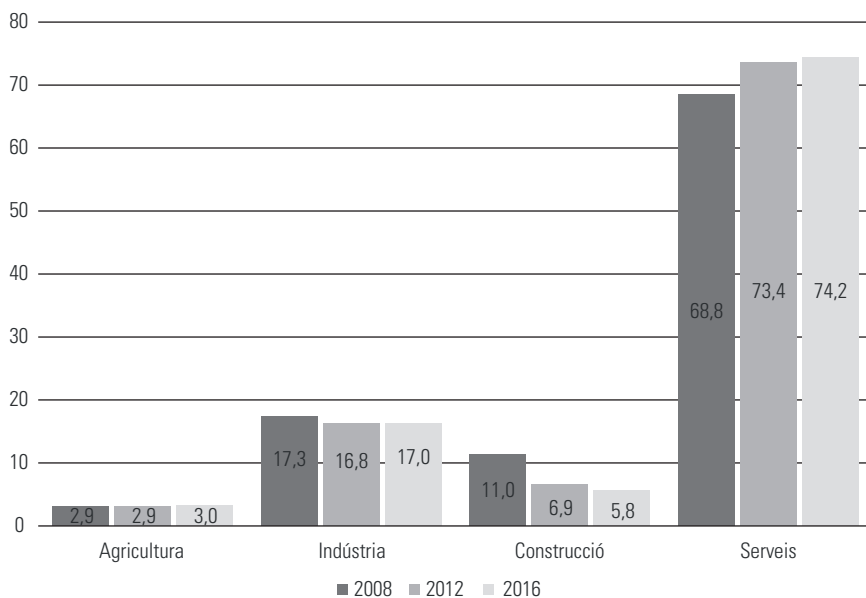
El comportament de la construcció és bastant semblant en ambdós territoris: a la resta d'Espanya la seva participació aquests anys també presenta una forta caiguda i passa de l'11,0 % el 2008 al 5,8 % el 2016, fins a situar-se —igual que a Catalunya— en un nivell ja per sota del que té a les principals regions europees (vegeu el gràfic 6).

GRÀFIC 5. Estructura sectorial de l'economia catalana (% del PIB)



Font: INE i Idescat.

GRÀFIC 6. Estructura sectorial d'Espanya excepte Catalunya (% del PIB)



Font: INE i Idescat.

5. L'EVOLUCIÓ DEL PIB PER SECTORS

L'evolució del PIB per grans branques permet copsar el seu comportament en termes monetaris al llarg del temps i, per tant, veure fins a quin punt s'han recuperat els nivells d'activitat que existien el 2008, a l'inici de la crisi.

En el cas de Catalunya el primer que cal destacar és que el 2016 dos dels tres grans sectors havien superat els valors del 2008: els serveis i la indústria. El comportament de la branca dels serveis ha estat el més positiu, especialment en els tres darrers exercicis, amb unes taxes de creixement del 2,2% el 2014, el 3,5% el 2015 i el 4,0% el 2016. En aquest any el PIB del sector terciari en valors corrents era un 11,9% superior al del 2008. Aquesta evolució s'explica perquè la branca de serveis és la menys exposada a les fluctuacions de l'activitat econòmica, i des de ja fa dècades a les regions avançades acostuma a presentar un creixement positiu del PIB, tot i que, lògicament, aquesta dinàmica es conté (i àdhuc pot ser moderadament negativa) en les fases recessives del cicle, com és el cas de Catalunya en els anys 2008-2013. Aquest comportament poc fluctuant i tendencialment creixent es deu, sobretot, al fet que és al sector terciari on es generen la majoria de noves iniciatives empresarials i és també aquest el

que rep les activitats que externalitzen els altres sectors, principalment la manufactura.

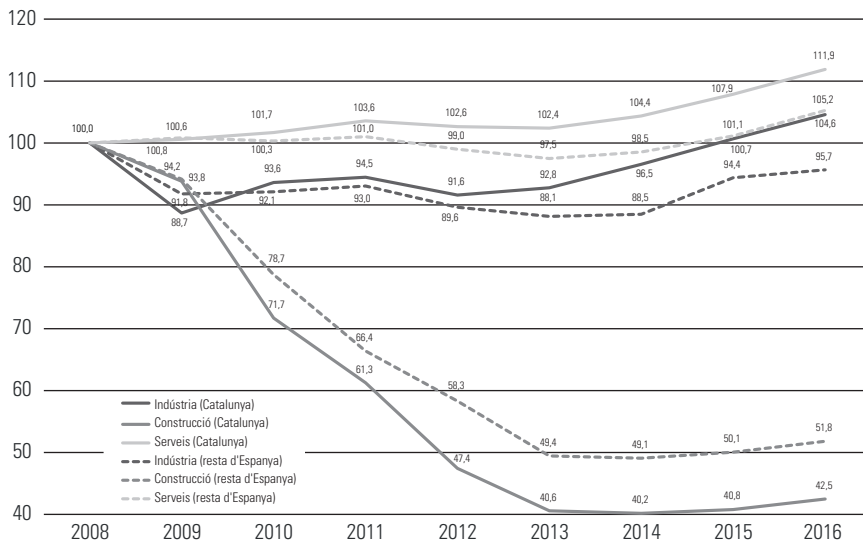
La indústria és més vulnerable al cicle econòmic i experimenta més fluctuacions que els serveis: en la fase recessiva té un comportament més negatiu, però també és més dinàmica en el període expansiu. Així, aquesta branca mostra una evolució més erràtica i en els primers anys del període considerat (2008-2012) la seva trajectòria reflecteix clarament l'impacte de la crisi: el 2012 el valor del PIB industrial català en termes corrents era un 8,4% inferior al del 2008. La recuperació comença el 2013 i d'ençà d'aquí presenta un creixement ininterromput. El 2015 el PIB manufacturer català ja superava el del 2008 i el 2016 excedia el valor inicial en un 4,6%.

El pitjor comportament correspon a la branca de la construcció, que pateix una davallada continuada i molt intensa fins al 2013, any en què el valor del seu PIB assoleix el mínim i és un 59,4% inferior al del 2008. En els darrers exercicis té lloc una recuperació lleu, però el 2016 el PIB sectorial encara era un 57,5% inferior al de l'any base. Val a dir, tanmateix, que aquest fort retrocés té lloc en un context en el qual el sector estava clarament sobredimensionat, per la qual cosa la forta contracció del PIB sectorial correspon a un ajustament necessari per retornar l'activitat a uns nivells semblants als que manté en els principals països del nostre entorn. Així es podria concloure que la pèrdua de pes que experimenta la construcció al llarg d'aquest període ha servit per situar-la en uns valors més sostenibles.

L'evolució del PIB en números índex per grans branques d'activitat permet establir una correlació directa entre el creixement del PIB sectorial en valors absoluts i la seva participació en el PIB global català. Com hem anticipat en l'apartat anterior, aquesta participació augmenta en les dues branques que presenten un creixement del PIB positiu en valors absoluts entre el 2008 i el 2016, la indústria i els serveis, mentre que disminueix de manera molt accentuada en la construcció, que és la branca en la qual el PIB pateix una forta regressió (vegeu el gràfic 7).

Si fem el mateix exercici per a la resta d'Espanya s'observa que els serveis i la indústria presenten un comportament menys favorable que en el cas català. Així, en tots els anys, els valors del PIB en els serveis són inferiors als que s'enregistren a Catalunya, i no és fins el 2015 que s'assoleix el nivell del PIB que aquesta branca tenia el 2008. El 2016 el seu valor només era un 4,6% superior en valors corrents al de l'inici d'aquest període. En el cas de la indústria els valors del PIB també es mantenen sempre per sota dels registres assolits per aquest sector al Principat i, el que és més rellevant, són inferiors al valor inicial. El 2016 el PIB industrial de la resta d'Espanya encara era un 4,3% inferior al del 2008.

GRÀFIC 7. Evolució sectorial del PIB en números índex (2008 = 100)



Font: INE i Idescat.

Finalment, el PIB de la construcció a la resta d'Espanya segueix un comportament molt semblant al de Catalunya: forta caiguda fins el 2013 i lleugeríssima recuperació els tres darrers exercicis. En aquest cas, tanmateix, els registres que assolix aquest sector —a diferència del que succeeix amb els serveis i la indústria— se situen tots els anys moderadament per damunt dels que corresponen a Catalunya. El 2016, mentre que el PIB de la construcció al Principat era un 57,5% més baix que el del 2008, per a la resta d'Espanya aquest valor era «només» un 48,2% inferior.

6. LA POBLACIÓ OCUPADA

El 2008 la població ocupada a Catalunya (prenent com a valor la mitjana anual dels registres trimestrals) era de 3.581.400 persones, la qual cosa representava el 17,5% del conjunt espanyol, una participació que estava dos punts per sota del pes del Principat en el PIB estatal (19,4%). El comportament d'aquesta variable segueix la mateixa tendència que el PIB i cau de manera continuada entre el 2009 i el 2013; s'enregistra en aquests anys una pèrdua de 611.800 llocs de treball. El 2013 el nombre d'ocupats catalans era un 17,1% inferior al del 2008. És remarcable que el retrocés que experimenta aquesta variable és manifesta-

ment més intens que el del PIB, que en el mateix període cau un 7,2 %. I aquesta és la principal raó per la qual, com veurem en l'apartat següent, té lloc una millora significativa de la productivitat aparent del treball.

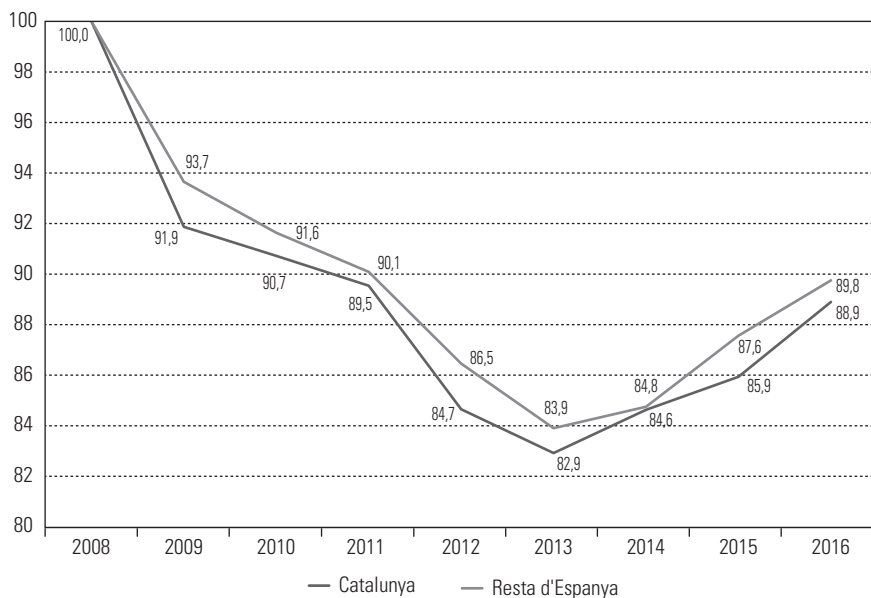
La tònica es repeteix en sentit invers els anys 2014-2016: el PIB remunta i també ho fa l'ocupació, però a un ritme clarament menor. Així, mentre que l'expansió del PIB en aquest període comportà que el 2016 ja superés en valors constants el nivell del 2008 en un 1,7 %, el registre de la població ocupada encara queda lluny del valor inicial: amb 3.183.900 treballadors censats, el 2016 la població ocupada catalana només era el 88,9 % de la que hi havia el 2008. Tot i el guany de 214.300 efectius entre el 2013 i el 2016, aquest darrer exercici al Principat s'havien perdut 397.500 llocs de treball respecte del 2008. El 2016 la població ocupada al Principat representava el 17,3 % del total espanyol, una participació molt semblant a la del 2008, però clarament inferior, en 2,8 punts, al pes català en el PIB estatal (20,1 %).

La situació que acabem d'exposar evidencia el comportament diferenciat del PIB i l'ocupació al llarg del cicle econòmic. En la fase recessiva la caiguda de l'ocupació és més intensa que la del PIB i en la fase de recuperació el PIB creix més ràpidament que l'ocupació. Així, mentre que els anys 2008-2013 el PIB català disminueix un 7,3 % i l'ocupació ho fa en un 17,1 %, en el període 2013-2016 el PIB augmenta un 9,6 % però l'ocupació «només» ho fa en un 7,2 %. La conseqüència d'això és que el 2016, mentre que el PIB del Principat a preus constants depassava en un 1,7 % el valor del 2008, l'ocupació encara estava lluny d'assolir el registre inicial: el 2016 el seu valor només era del 88,9 %, és a dir, se situava un 11,1 % per sota del de 2008 (vegeu el gràfic 8).

En aquest sentit la conclusió és clara: caldran encara uns quants anys de creixement positiu del PIB perquè l'economia pugui absorbir la desocupació generada durant la recessió i es torni als nivells d'ocupació precrisi. Tanmateix, aquest comportament desigual del PIB i l'ocupació al llarg del cicle econòmic també té una conseqüència positiva i és, com hem avançat, la continuada millora de la productivitat aparent del treball.

Les causes del decalatge entre l'evolució del PIB i la de l'ocupació es troben en l'asimetria en les decisions de les empreses al llarg del cicle econòmic, que es manifesten de manera diferent en la fase contractiva i en la de recuperació. Així, davant dels signes de recessió —essencialment la caiguda de les vendes per una demanda insuficient—, les empreses s'adapten a la nova situació ràpidament per minimitzar-ne l'impacte negatiu en el seu compte de resultats. I aquesta reacció es tradueix en la reducció immediata de plantilles, una decisió que és eficaç a curt termini. La pèrdua d'efectius comporta que les empreses tinguin una creixent capacitat instal·lada —planta i equips— ociosa, raó

GRÀFIC 8. Evolució de la població ocupada en números índex (2008 = 100)



Font: INE i Idescat.

per la qual ara es treballa per sota de les seves possibilitats. I aquesta situació s'intensifica a mesura que la demanda continua en recessió.

Quan el signe canvia i la demanda es reactiva —el PIB torna a créixer—, les empreses no reaccionen amb la mateixa rapidesa que en la fase recessiva sinó que esperen que hi hagi signes clars de recuperació per recompondre les plantilles, la qual cosa pot trigar uns quants exercicis. Mentrestant responen a l'augment de la demanda amb un increment de la capacitat productiva, i només quan tenen la certesa que la recuperació és sostinguda incorporen nous efectius. La intensitat de la contractació en els anys 2008-2013 i el fet que moltes empreses no estan utilitzant plenament la capacitat instal·lada explicarien perquè, malgrat el sostingut i significatiu creixement del PIB dels darrers tres anys, els nivells d'ocupació encara se situen lluny dels que hi havia el 2008.

A la resta d'Espanya l'evolució de la població ocupada segueix una tendència semblant a la de Catalunya. L'ocupació davalla ininterrompudament i de manera intensa entre 2008 i 2013 i es recupera amb moderació els tres darrers exercicis. Així, en el període 2008-2013 es destrueixen 2.179.000 llocs de treball (es passa de 16.888.000 a 14.169.000 efectius). És a dir, en aquests anys l'ocupació cau un 16,1 %, un punt percentual menys que al Principat.

La recuperació té lloc a partir del 2013, amb un creixement sostingut però

moderat de l'ocupació. En els anys 2014-2016, dels 2.179.000 llocs de treball perduts en el període 2008-2013 se'n recuperen 989.000, però malgrat això el nivell d'ocupació el 2016 encara estava un 10,3% per sota del que hi havia el 2008 (mentre que el PIB en valors constants del 2016 només fou un 2,7% inferior al de l'any base), cosa que comporta una pèrdua neta de 1.730.000 llocs de treball.

L'evolució de la població ocupada per grans sectors permet copsar l'impacte específic, al llarg del cicle econòmic, en la contractació i pèrdua de treballadors en les diferents branques d'activitat, que, com veurem, han respost de manera desigual.

A Catalunya el sector que resisteix millor l'embat de la recessió és el dels serveis. Aquesta branca presenta un comportament bastant estable de l'ocupació, com ho indica el fet que en el pitjor moment (any 2013) la pèrdua d'efectius respecte del 2008 «només» fos del 6,6%. Els tres darrers exercicis té lloc una recuperació lenta però progressiva de la contractació i el 2016 el nivell d'ocupació ja superava —bé que tan sols en vuit dècimes— el del 2008, i és l'únic sector que ho aconsegueix. La major resiliència dels serveis a la pèrdua de llocs de treball s'explica principalment per dos factors. En primer lloc, perquè la majoria d'activitats d'aquesta branca són intensives en treball i, per tant, la seva substitució per capital resulta difícil. Aquí la pèrdua d'ocupació ve donada sobretot per la desaparició d'empreses. I en segon lloc, perquè, com ja hem comentat, la majoria de les noves iniciatives empresarials tenen lloc en aquest sector —circumstància afavorida per l'existència d'unes febles barres d'entrada a l'establiment de nous negocis—, la qual cosa compensa la destrucció d'ocupació de les unitats productives que desapareixen.

La indústria catalana pateix una intensa davallada de plantilles fins el 2013, any en què l'ocupació havia disminuït un 28,7% respecte del 2008, i remunta de manera molt moderada els tres exercicis següents. El 2016 l'ocupació manufacturera encara se situava un 24,0% per sota de la del 2008, la qual cosa reflecteix el fort impacte de la crisi en aquest sector i les dificultats per recuperar els llocs de treball perduts, àdhuc en un context de contenció dels costos laborals. El tancament d'empreses, les deslocalitzacions —que s'havien iniciat anys abans— i els ajustaments de plantilla de les unitats productives que continuen en el mercat estan lluny de compensar-se per les noves inversions o ampliacions de capacitat que tenen lloc, sobretot, a partir del 2012. Sent la indústria un sector intensiu en capital i en el qual la tecnologia permet incorporar equipaments productius més eficients, les noves inversions i ampliacions comporten la creació neta de pocs llocs de treball, una aportació insuficient per compensar la destrucció d'ocupació del període 2008-2013.

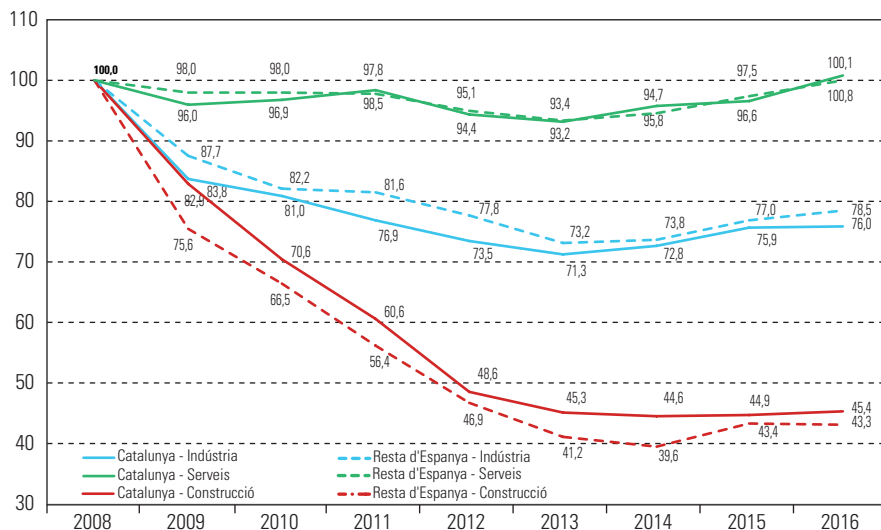
El sector que presenta el pitjor comportament pel que fa a l'ocupació és,

amb diferència, el de la construcció. El 2014, aquesta branca havia perdut el 55,4% dels efectius que tenia el 2008, una dada que no requereix més comentaris. I en els darrers exercicis l'ocupació encara no mostra signes de recuperació.

La construcció, com els serveis, també es caracteritza per ser una activitat intensiva en treball, però a diferència del que ha succeït en el sector terciari, aquí la mobilitat empresarial experimenta un comportament negatiu al llarg de tots aquests anys. I la causa immediata de la intensa destrucció de llocs de treball ha estat la desaparició continuada d'empreses (vegeu el gràfic 9).

A la resta d'Espanya l'evolució de l'ocupació per sectors segueix unes pautes molt semblants a les de Catalunya, la qual cosa suggereix una similitud en els determinants de la pèrdua/creació d'ocupació al llarg d'aquests anys.

GRÀFIC 9. Ocupats per sectors en números índex (2008 = 100)



Font: INE i Idescat.

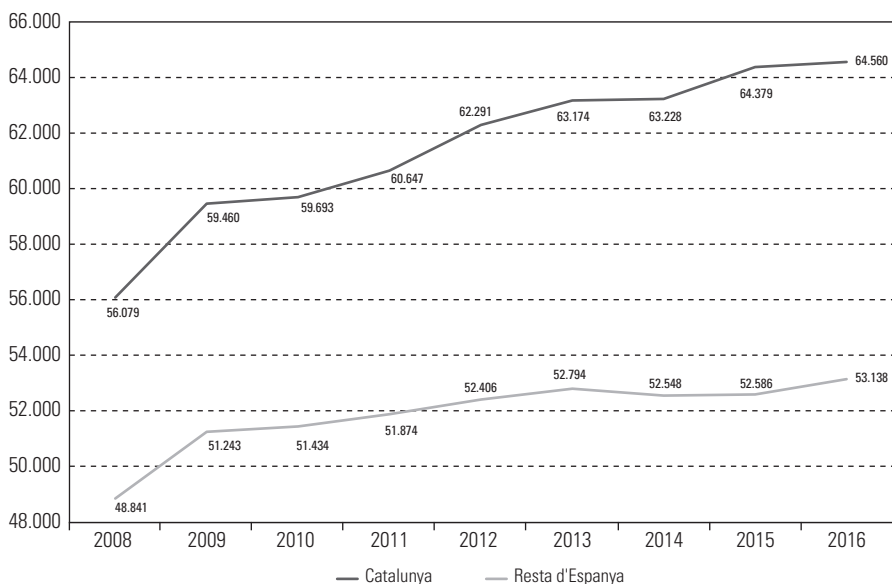
7. LA PRODUCTIVITAT

El valor afegit brut (VAB) per ocupat aporta una informació que ens permet aproximar-nos al comportament de la productivitat d'una economia. I en el cas català el valor d'aquesta variable sempre se situa per damunt del de la resta de l'Estat i, a més, augmenta de manera ininterrompuda i amb més intensitat al llarg de tots els anys, la qual cosa indica que la crisi ha estat

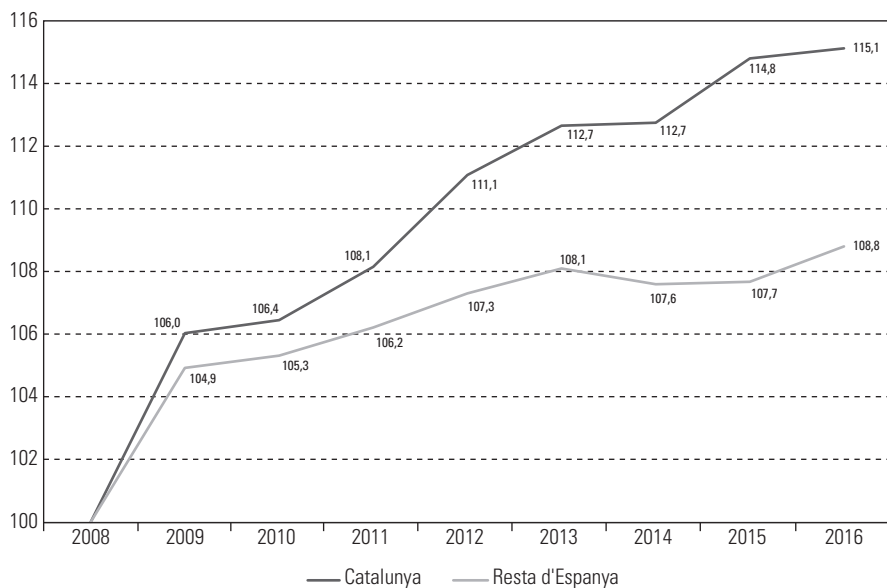
aprofitada per millorar la productivitat del país. Tanmateix, cal tenir present que aquesta millora de la productivitat s'explica essencialment per la pèrdua d'ocupació, la qual cosa suggereix algunes ineficiències en la utilització de l'*input* treball en el període precrisi.

L'any 2008 el VAB per treballador a Catalunya depassava lleugerament els 56.000 € i era un 14,8 % superior al de la resta de l'Estat, que assolía els 48.841 €. El VAB per ocupat experimenta un fort augment fins el 2013, coincidint amb els anys més crítics en el comportament del PIB i de l'ocupació. En canvi, l'increment d'aquesta variable es modera els tres darrers exercicis, quan el PIB ja presenta creixements positius i comença a recuperar-se l'ocupació. Així, en el període 2008-2013 el VAB per treballador creix un 12,7 % mentre que entre el 2014 i el 2016 només ho fa un 1,4 %. Com a conseqüència d'aquest comportament, el seu valor a Catalunya el 2016 se situa en 64.500 €, un 15,1 % superior al del 2008 en termes corrents. Per a la resta d'Espanya, l'evolució també ha estat positiva, però la millora és significativament inferior a la que té lloc al Principat: l'augment entre el 2008 i el 2016 és del 8,8 %, i s'assoleix en aquest darrer exercici un valor lleugerament per sobre dels 53.100 €. Les diferències amb Catalunya s'accentuen al llarg d'aquests anys, i si el 2008 el VAB per ocupat català era un 14,8 % superior al de la resta de l'Estat, el 2016 la distància s'havia incrementat de manera significativa, fins el 21,5 % (vegeu els gràfics 10 i 11).

GRÀFIC 10. VAB per ocupat (euros)



GRÀFIC 11. VAB per ocupat en números índex (2008 = 100)



Font: INE i Idescat.

Pel que fa als diferents sectors, el 2008 el valor del VAB per treballador presentava sensibles diferències entre Catalunya i la resta de l'Estat i, degut al desigual comportament de les branques d'activitat, aquestes discrepàncies s'accentuen el 2016.

A Catalunya, el 2008, el VAB per ocupat dels tres grans sectors era bastant semblant i oscil·lava entre els 57.703 € dels serveis (valor superior) i els 53.172 € de la indústria, amb la construcció situada en una posició intermèdia (55.923 €). Això indica que la productivitat dels serveis aquell any fou un 3,2% superior a la de la construcció i un 8,5% més elevada que la de la manufactura.

A la resta d'Espanya, en canvi, la posició capdavantera corresponia a la indústria, amb un VAB per ocupat de gairebé 58.000 € i, per tant, un 9,0% superior al d'aquest sector al Principat. Un resultat que no deixa de ser sorprenent si tenim en compte la important tradició industrial a casa nostra. I també el fet que les branques d'aquest sector considerades tecnològicament avançades (química, farmàcia, electrònica), que són aquelles en què la productivitat és més elevada, són, precisament, les que tenen més presència relativa a Catalunya que a la resta de l'Estat.

D'altra banda, a la resta d'Espanya la diferència entre el VAB per ocupat de

la indústria, la construcció i els serveis era aquell any bastant més accentuada que a Catalunya. Així, el valor d'aquesta variable per als serveis se situava per sota dels 49.000 € i era un 18,4% inferior al de la indústria. Les diferències s'accentuen en el cas de la construcció, que tenia un VAB per ocupat de només 44.000 €, un 31,5% inferior al de la indústria.

Finalment, si comparem el VAB per ocupat als serveis i la construcció entre Catalunya i la resta de l'Estat, el 2008 s'observa que en ambdós casos hi ha una clara diferència a favor del Principat. Per als serveis el valor d'aquesta variable era un 17,9% superior i en el cas de la construcció la diferència era encara més gran, del 26,9%.

Al llarg del període 2008-2016, el comportament dels grans sectors pel que fa a la productivitat presenta diferències significatives tant a Catalunya com a la resta de l'Estat. A casa nostra la branca que mostra un comportament més favorable és la indústria, on el VAB per ocupat augmenta ininterrompudament i el 2016 assoleix un registre de 73.125 €, un 37,5% superior al del 2008; aquesta millora s'explica essencialment per la pèrdua d'ocupació. Així, el 2016, després dels ajustaments duts a terme al llarg d'aquest període, amb un 24,0% menys de treballadors que el 2008, el VAB industrial era un 4,6% superior. En uns anys en què la inversió ha estat molt moderada, això indica que el 2008 l'eficiència del factor treball en la indústria es trobava certament per sota del seu potencial.

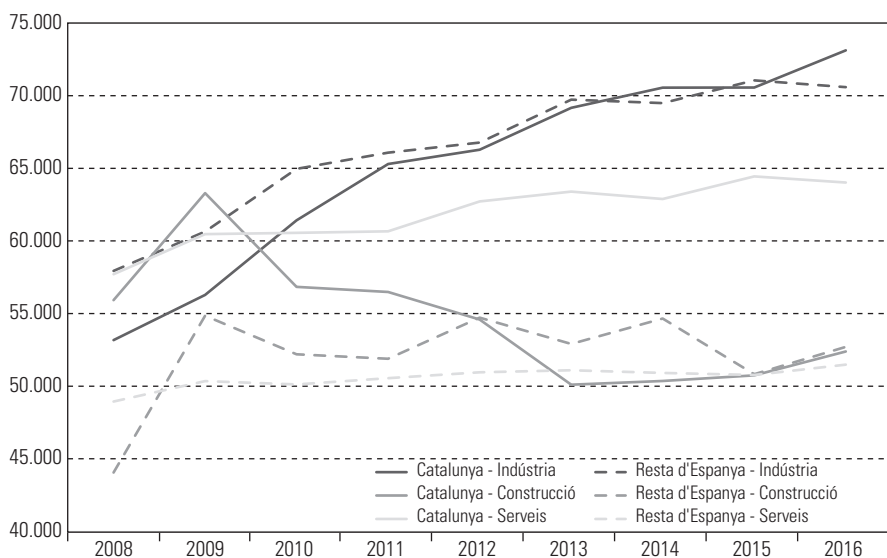
D'altra banda, en el sector terciari la millora de la productivitat és bastant més moderada i el guany se situa en el 10,9%. Aquest augment del VAB per ocupat als serveis és el resultat d'una pràctica estabilització de l'ocupació en aquests anys i d'un increment del PIB de l'11,9%. Això indica que, a diferència de la indústria, en la branca de serveis els guanys de productivitat no han estat vinculats a la destrucció de llocs de treball sinó a la millora de l'eficiència interna del sector.

L'evolució més negativa correspon a la construcció, que pateix una forta davallada en el període 2010-2013 i només des d'aleshores viu una molt lleugera recuperació. El comportament negatiu del VAB per ocupat en aquesta branca es deu essencialment a la gran reducció del nivell d'activitat. Aquí la caiguda del PIB ha estat tan accentuada que la continuada pèrdua d'ocupació no ha estat suficient per mantenir el VAB per ocupat al nivell del 2008. El 2016 el valor d'aquesta variable encara era un 6,3% inferior al d'aquell exercici. Tanmateix, cal assenyalar que des del 2014 es detecta una millora moderada però constant del VAB per treballador, la qual cosa suggereix que, si continua el creixement del PIB, en pocs anys la productivitat del sector tornarà als nivells del 2008.

El resultat d'aquesta dinàmica és que a Catalunya el 2016 la indústria passa a ser la branca amb més VAB per ocupat, amb un registre un 14,2% i un 39,6% superior al dels serveis i la construcció, respectivament. Un canvi certament significatiu respecte de la situació del 2008.

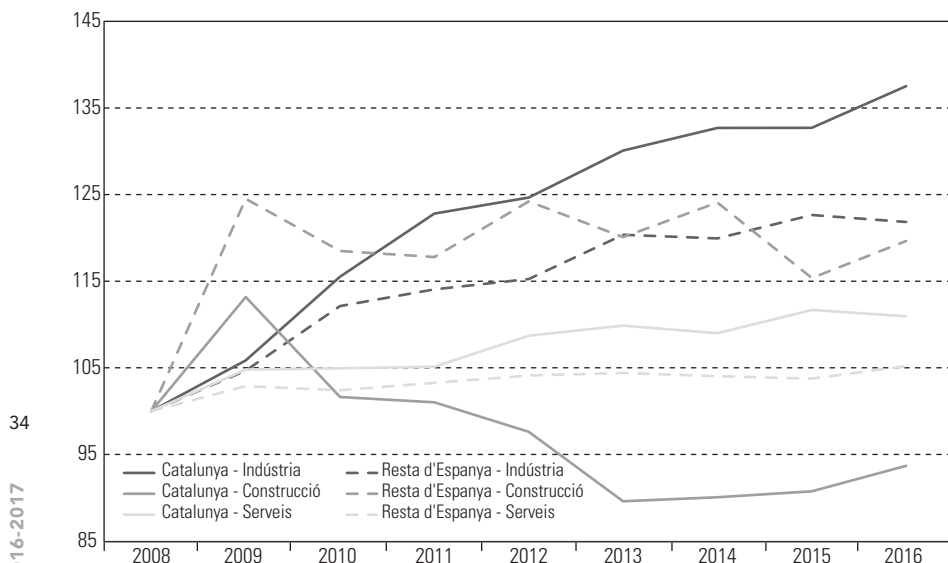
A la resta d'Espanya l'evolució més positiva també correspon a la indústria, que augmenta el VAB per ocupat en un 21,8% entre el 2008 i el 2016. Per als serveis el comportament és molt més estable i la millora de la productivitat es limita al 5,2%. En canvi, la productivitat de la construcció mostra una evolució bastant diferent a la de Catalunya i, tot i el seu comportament oscil·lant, el 2016 havia augmentat un 19,6% respecte del 2008. Això indicaria que, en el cas d'aquesta branca, l'ajustament pel que fa a la destrucció d'ocupació ha estat més intens a la resta de l'Estat, suficient per compensar la forta davallada del PIB. Com a conseqüència d'això, el 2016 el VAB per ocupat a la construcció assoleix valors pràcticament idèntics a Catalunya i la resta d'Espanya, mentre que el 2008 el registre a Catalunya era un 26,9% superior (vegeu els gràfics 12 i 13).

GRÀFIC 12. VAB per ocupat per sectors (euros)



Font: INE i Idescat.

GRÀFIC 13. VAB per ocupat per sectors en números índex (2008 = 100)



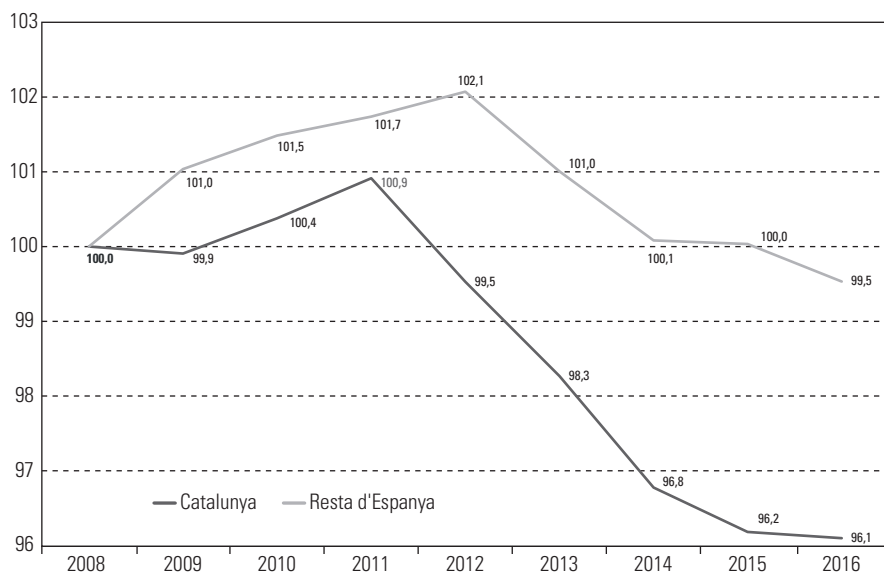
Font: INE i Idescat.

8. LA POBLACIÓ ACTIVA

Aquesta variable inclou aquella franja de la població en edat de treballar, és a dir, la compresa entre els 16 i els 65 anys. A Catalunya el 2008 la població activa (prenent com a valor la mitjana anual) se situà en 3.930.900 persones, la qual cosa representava el 17,0% del conjunt espanyol (23.065.600 efectius). La comparativa en l'evolució de la població activa al Principat i a la resta d'Espanya per als anys 2008-2016 mostra una tendència semblant, si bé la intensitat del cicle és més acusada en el cas català —especialment en la fase descendent—, com reflecteix el gràfic 14.

La població activa catalana augmentà de manera continuada però molt moderada els anys 2008-2011, i va assolir el màxim aquest darrer exercici amb un registre de 3.966.800 persones, cosa que representà un increment del 0,9% respecte del 2008. Tanmateix, a partir d'aquell exercici té lloc una regressió continuada del valor d'aquesta variable. La caiguda és particularment accentuada en el bienni 2012-2014, i se suavitza els dos darrers exercicis (2015 i 2016). Les raons que expliquen aquest dinàmica són el retorn de població estrangera als llocs d'origen, l'emigració de nacionals a d'altres països, les baixes regis-

GRÀFIC 14. Evolució de la població activa en números índex (2008 = 100)



Font: INE i Idescat.

trals d'aturats autòctons (normalment de llarga durada) i la intensificació en el nombre d'actius que passen a jubilats.

El resultat d'aquesta evolució és que el 2016 la població activa catalana era de 3.777.500 persones, un 3,9% inferior al 2008, i la seva participació en el conjunt espanyol —que aquell any comptabilitzava 22.822.700 persones— s'havia reduït en 0,5 punts percentuals i se situà en el 16,5%. Així, mentre que la població activa catalana el 2016 era un 3,9% inferior a la del 2008 i un 4,8% menor a la del 2011 (l'any en què s'assoleix el valor més negatiu), per a la resta d'Espanya la caiguda respecte al 2008 només va ser del 0,5% i del 2,6% respecte de l'any que s'assoleix el valor més negatiu, que va ser el 2012.

Més enllà de l'evolució d'aquesta variable, és convenient considerar la situació de la taxa d'ocupació, que reflecteix la relació (en percentatge) entre la població que efectivament treballa (població ocupada) i la que potencialment podria fer-ho (població de 16 anys i més). Aquí el que s'observa, tant per a Catalunya com per al conjunt d'Espanya, és un comportament en forma de U invertida: la taxa d'ocupació augmenta així que ho fa la franja d'edat considerada fins al grup comprès entre els 35 i els 44 anys, quan s'assoleix el màxim en ambdós casos (80,4% a Catalunya i 75,5% a Espanya). A partir d'aquest segment d'edat té lloc una davallada en el valor de la taxa, que mostra els valors més baixos per a la franja de 55 anys i més.

Finalment, si comparem la taxa d'ocupació per edats a Catalunya i al conjunt espanyol, es constata que el valor d'aquesta variable és superior a casa nostra. En conjunt, l'any 2016 la taxa d'ocupació al Principat se situà en el 52,3% mentre que a Espanya era 4,7 punts percentuals inferior (47,6%). I aquest registre favorable a Catalunya té lloc en totes les franges d'edat. Però a banda de la posició relativament millor del Principat respecte d'Espanya, el més significatiu és la diferència en els valors d'aquesta variable en els segments extrems, els que corresponen a la població més jove i a la de més edat. En el cas del grup més jove (de 16 a 24 anys) la taxa d'ocupació a Catalunya el 2016 se situà en el 27,5% (un valor certament baix), però a Espanya encara era inferior en 7 punts percentuals (20,5%), unes xifres que reflecteixen clarament les dificultats de la població més jove per incorporar-se al mercat de treball. I una situació semblant té lloc en la franja de més edat (de 55 anys i més), on els registres són encara més baixos: del 22,7% per a Catalunya i del 20,8% per a Espanya, circumstància que reflecteix, novament, el desajust que té lloc en el mercat de treball per a les persones que es troben en la darrera etapa de la seva vida laboral.

9. L'ATUR

L'anàlisi de l'atur complementa el de la població activa i ocupada. Com era previsible, el comportament de la desocupació ha estat invers al de la població ocupada, i si aquesta variable experimenta una regressió en els moments de més recessió econòmica, el revers de la moneda és justament una intensificació de l'atur.

L'any 2008 el nombre de desocupats enregistrat a Catalunya se situava en 349.600 persones, cosa que representava el 8,9% de la població activa regional i el 13,5% del total d'aturats a Espanya. En aquell mateix exercici, a la resta de l'Estat la desocupació afectà 2.246.300 persones, cosa que representava l'11,7% de la població activa. Així doncs, el 2008 la taxa d'atur a la resta d'Espanya era 2,8 punts percentuals superior a la del Principat.

La forta contracció de l'activitat econòmica del període 2008-2013 va comportar un augment ininterromput de la desocupació tant a Catalunya com, de manera més accentuada, a la resta de l'Estat, increment que va tenir lloc amb una intensitat desconeguda fins llavors. Així, a casa nostra, entre el 2008 i el 2013 —any en què la desocupació va assolir el zenit— el nombre d'aturats es multiplicà per 2,5 i se situà en 893.200 (el 14,8% del total espanyol). El comportament d'aquesta variable va ser una mica menys negatiu a la resta de l'Estat

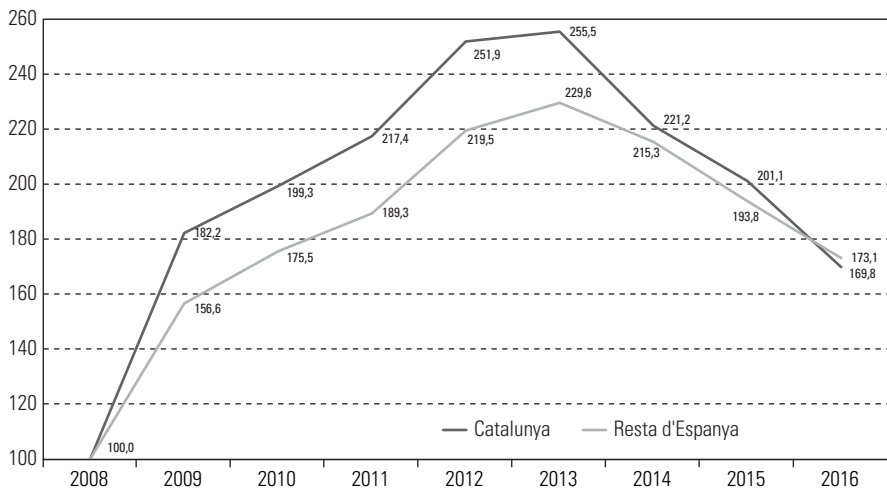
i en aquest període el nombre de desocupats es multiplicà per 2,3 i va arribar als 5.157.900. Aquesta dinàmica va comportar un augment persistent de la taxa d'atur fins el 2013, exercici en què es va situar en el 23,1% a Catalunya i 3,6 punts per sobre (26,7%) a la resta de l'Estat.

La recuperació del PIB que té lloc a partir del 2014 s'ha traduït en una reducció tant del nombre de desocupats com de la taxa d'atur. El 2016 el nombre de desocupats a Catalunya havia davallat a 593.600, mentre que la taxa d'atur queia fins al 15,7%. Per la seva part, a la resta de l'Estat la desocupació afectava 3.887.600 persones i la taxa d'atur disminuïa fins el 20,4% (però encara es mantenia 4,7 punts percentuals per sobre de la catalana).

Tot i aquest comportament favorable dels tres darrers exercicis convé remarcar que el 2016, tant el nombre d'aturats com la taxa de desocupació al Principat i a la resta de l'Estat encara es mantien bastant per damunt dels nivells que tenien el 2008. El 2016, el nombre d'aturats a Catalunya era superior al del 2008 en 244.000 persones, mentre que a la resta de l'Estat el ròssec negatiu era de 1.641.300 efectius (vegeu els gràfics 15 i 16).

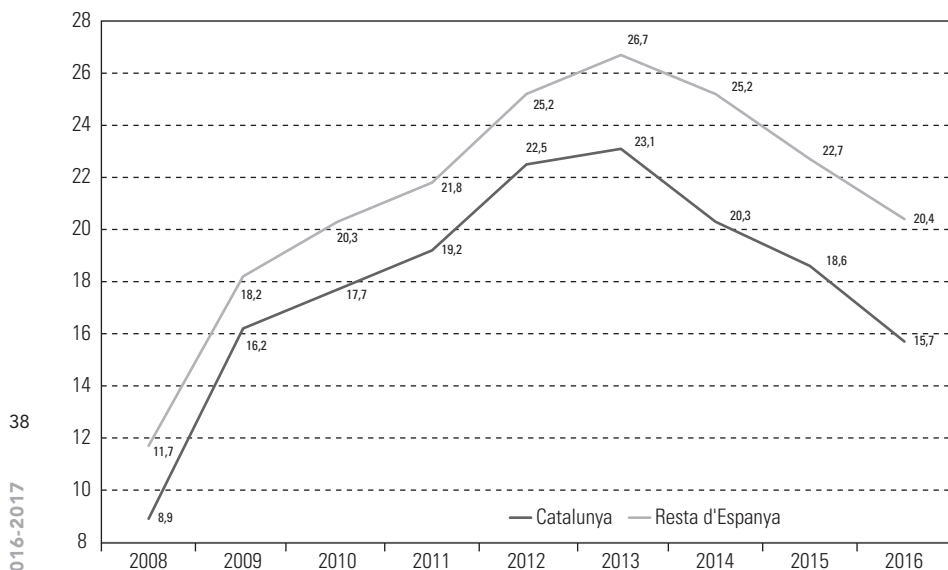
Aquests registres posen en relleu el comportament asimètric que experimenta l'evolució de la desocupació en relació amb el nivell d'activitat econòmica, mesurat pel PIB, al llarg del cicle econòmic, circumstància que s'aprecia tant a Catalunya com a la resta de l'Estat (un fenomen que, com hem vist, també es manifestava en l'altra cara de la moneda, la relació entre l'ocupació i el PIB). Així, en el període 2009-2013, el creixement tant en el nombre d'atu-

GRÀFIC 15. Evolució del nombre d'aturats en números índex (2008 = 100)



Font: INE i Idescat.

GRÀFIC 16. Evolució de la taxa d'atur



Font: INE i Idescat.

rats com en la taxa d'atur supera amb escreix el decreixement del PIB. Recordem que a Catalunya, en el període 2009-2013, mentre que el PIB cau un 7,2% (9,4% a la resta de l'Estat), la taxa d'atur s'incrementa en 14,2 punts percentuals, del 8,9% al 23,1% (i en 15 punts percentuals, de l'11,7% al 26,7% a la resta de l'Estat). I si considerem l'evolució en el nombre d'aturats, l'asimetria encara s'accentua molt més, tota vegada que al Principat la desocupació creix un 155,5%, mentre que a la resta de l'Estat ho fa en un 129,6%.

Aquesta repercussió negativa de la caiguda del PIB en la fase recessiva del cicle, que comporta una gran amplificació de l'efecte contractiu de l'activitat econòmica en el nivell d'ocupació, assoleix el signe contrari en la fase de recuperació, però si abans es multiplicaven els efectes negatius ara l'impacte positiu és més moderat i té lloc de manera retardada. Ho reflecteix el fet que mentre que el 2016 el PIB català ja depassava lleugerament el nivell del 2008 (i en el cas de la resta de l'Estat era un 2,4% inferior), la desocupació al Principat encara era un 69,8% superior (un 73,1% per a la resta d'Espanya). Corroborava aquesta circumstància el fet que el 2016 les taxes d'atur en ambdós territoris fossin encara significativament superiors a les del 2008 (6,8 punts percentuals a Catalunya i 8,7 a la resta de l'Estat).

La conclusió en aquest sentit sembla clara. Mentre que en la fase recessiva del cicle les empreses reaccionen de manera ràpida i intensa reduint plantilles

per fer front de manera immediata als efectes de la caiguda de les vendes, en la fase de recuperació la reacció és molt més lenta, i d'aquí sorgeix la dificultat de restituir l'ocupació al nivell inicial. Ara, les empreses primerament augmenten l'ús de la capacitat instal·lada que es mantenia ociosa, i només quan la utilització dels recursos disponibles es troba prop de la plena utilització i es confirma la recuperació de l'activitat comencen a contractar treballadors, raó per la qual retornar als nivells d'ocupació previs a la crisi requereix un període perllongat de creixement del PIB que encara no ha tingut lloc. Per restituir l'ocupació perduda caldrà, doncs, esperar.

10. LES EXPORTACIONS

El comportament de les exportacions dona una idea del grau d'obertura a l'exterior d'una economia, així com de la seva competitivitat a escala internacional. El 2008 el valor de les vendes a l'exterior de l'economia catalana va ser de 50.515,7 milions d'euros, la qual cosa representava el 26,7% del total espanyol, una participació que es trobava clarament per damunt del pes del PIB català en el del conjunt de l'Estat (19,4%) i que reflecteix sens dubte la preeminència de la projecció exterior de l'economia del Principat. Aquesta circumstància es veu corroborada pel diferent valor en aquell any del quocient entre les exportacions i el PIB a Catalunya (23,3%) i a la resta d'Espanya (15,4%).

En el període 2008-2016, la dinàmica de les vendes a l'exterior segueix unes pautes bastant semblants al Principat i a la resta de l'Estat, i després de la forta caiguda que experimenten el 2009 (del 7,9% i el 4,6%, respectivament), a partir del 2010 té lloc un creixement ininterromput fins el 2016, increment que és particularment intens en el període 2010-2012 i es modera en els anys 2013-2016. El resultat d'aquesta dinàmica és que el 2016 les vendes catalanes a l'exterior en valors corrents havien augmentat un 29,0% respecte del 2008 (i un 36,9% en relació amb el 2009, que és l'exercici en què assoleixen el valor mínim). I per a la resta de l'Estat el comportament encara va ser més favorable, ja que la millora fou del 36,5% respecte del 2008 i del 41,5% respecte del 2009, uns registres certament remarcables. Com a conseqüència d'aquesta evolució, el 2016, el pes de les exportacions catalanes en el total espanyol s'havia reduït lleugerament respecte del 2008 i s'havia situat en el 25,6%. Tot i això, el 2016 el valor monetari de les vendes a l'exterior del Principat va superar el de Madrid i Andalusia (les regions que ocupen el segon i tercer lloc a escala espanyola) considerades conjuntament, una dada que no deixa dubtes sobre la preeminència exportadora de l'economia catalana.

L'evolució favorable de les vendes a l'exterior al llarg d'aquests anys també ha comportat una millora del quocient entre les exportacions i el PIB, atès que l'augment de les exportacions ha estat clarament superior al del PIB en la majoria d'exercicis. En el cas català la millora es concentra especialment en el període 2009-2012, amb un guany de 9 punts percentuals (del 19,9% al 28,9%) i s'ha estabilitzat al voltant del 29% en els darrers quatre anys. Així, la participació de les vendes catalanes a l'exterior en el PIB regional, després d'enregistrar el mínim el 2009 amb un pes del 19,9%, augmenta ininterrompudament fins el 2015, i assoleix un registre del 29,6%; després, el 2016 experimenta un lleuger retrocés (29,1%).

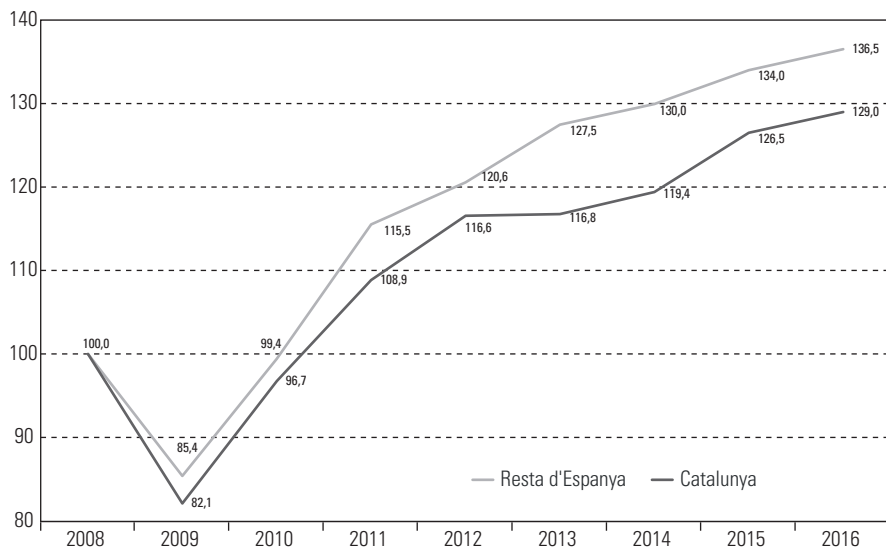
Aquesta taxa de penetració de les vendes a l'exterior de gairebé el 30% també fa de l'economia catalana la més exportadora —amb diferència— de les regions espanyoles en termes relatius i la situa a uns nivells propers als de les principals regions europees. A la resta de l'Estat la relació entre les exportacions i el PIB segueix unes pautes semblants a les del Principat, i després de la caiguda que té lloc el 2009 aquest quocient mostra una recuperació continuada fins el 2014, any en què assoleix el valor màxim (21,7%), tot i que retrocedeix lleugerament els dos darrers exercicis fins a situar-se en el 21,3% el 2016. És significatiu que en aquest exercici 2016 el pes de les vendes a l'exterior de la resta d'Espanya respecte al PIB encara fos inferior al que assoliria Catalunya vuit anys abans, el 2008 (23,3%), la qual cosa mostra amb claredat l'avantatge exportador del Principat (vegeu els gràfics 17 i 18).

L'impuls de la demanda externa, d'una banda, ha permès, que al llarg d'aquest període el PIB no patís una davallada més intensa en els anys més crítics (2008-2012) i, de l'altra, també ha contribuït de manera important a la recuperació econòmica global que té lloc a partir del 2014.

Les causes del bon comportament de les exportacions catalanes en aquest període són essencialment dues. En primer lloc, la forta contracció del mercat interior —especialment fins el 2014—, que ha obligat les empreses a intensificar la presència als mercats exteriors per sobreviure. I en segon lloc, el guany de competitivitat degut a la devaluació interna. La contenció dels salaris en termes reals en aquests anys s'ha traduït en una reducció de costos que ha permès a les empreses guanyar quotes de mercat a l'exterior. El repte ara és, lògicament, mantenir les posicions assolides en un context en què els avantatges de la devaluació interna tendiran a desaparèixer a poc a poc.

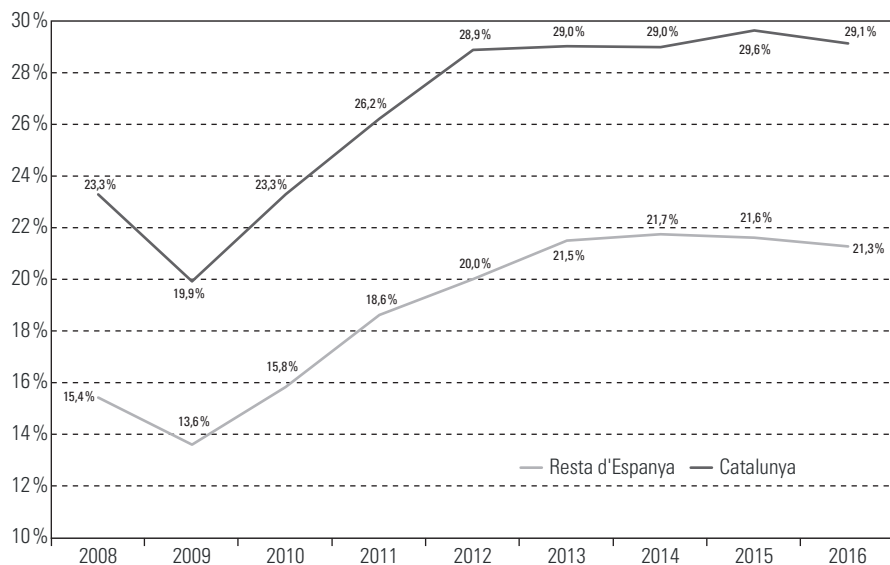
La gran majoria de les exportacions correspon a productes industrials, per la qual cosa convé analitzar quina ha estat la distribució sectorial de les vendes a l'exterior aquests anys a fi i efecte d'identificar les activitats que més han contribuït a la seva expansió.

GRÀFIC 17. Evolució de les exportacions en números índex (2008 = 100)



Font: INE i Idescat.

GRÀFIC 18. Exportacions/PIB

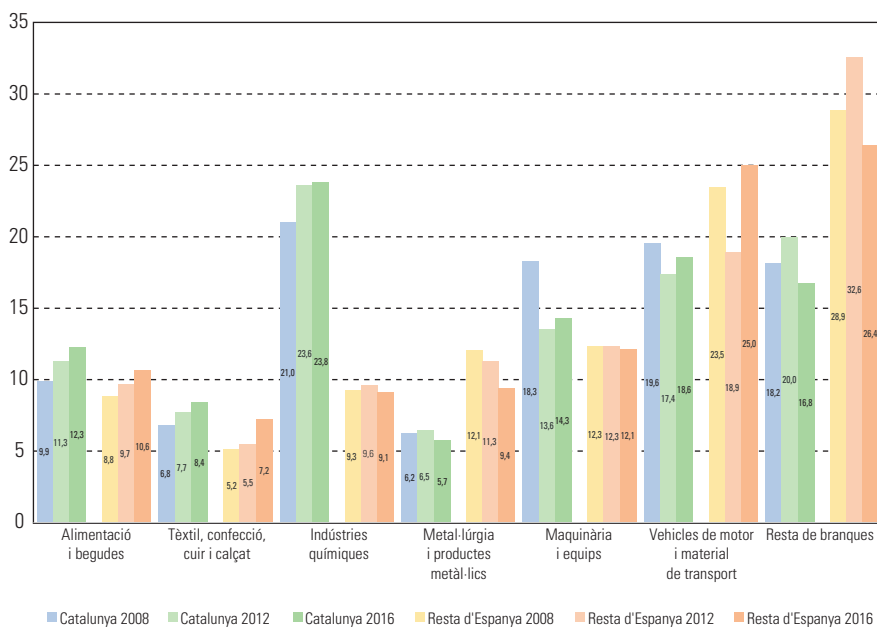


Font: INE i Idescat.

A Catalunya, el 2008 els principals sectors exportadors eren el quimicofarmacèutic (amb una participació del 21,0% en el total), el de material de transport (19,6%) i el de maquinària i equips (18,3%). És a dir, aquestes tres branques representaven aquell any gairebé el 60% de les vendes totals de la regió a l'exterior, la qual cosa indica una forta concentració —i, per tant, dependència— de les exportacions catalanes d'aquestes activitats (vegeu el gràfic 19). I cal no oblidar que es tracta de sectors en els quals hi ha una forta presència de companyies multinacionals (el material de transport n'és un cas paradigmàtic), per la qual cosa hom pot concloure que la dinàmica d'aquestes corporacions ha estat fonamental per explicar el bon comportament de les vendes a l'exterior al nostre país.

En el cas de la resta d'Espanya, en canvi, el 2008 l'estructura de les exportacions reflectia una situació diferent, amb una diversificació sectorial més gran. La branca amb més pes era la de material de transport (23,5%), però en la branca de maquinària i equips, en segona posició, la participació es reduïa al 12,3%. Aquesta major diversificació exportadora a la resta de l'Estat també es reflecteix clarament en el fet que l'ítem «resta de branques», que inclou les que no figuren explícitament en el gràfic 19, mostrava una participació del 28,9%, més de 10 punts percentuals superior a la del Principat (18,2%).

GRÀFIC 19. Estructura sectorial de les exportacions (% sobre el total)



Font: INE i Idescat.

A Catalunya hi ha tres sectors en els quals la participació de les exportacions sobre el total augmenta de manera ininterrompuda al llarg d'aquest període: són els que han impulsat més les vendes a l'exterior de la regió en els anys 2008-2016. Es tracta de les branques d'alimentació i begudes, que guanyen 3,4 punts percentuals (passen del 9,9% al 12,3%); la del tèxtil, confecció, cuir i calçat, que augmenta 1,6 punts percentuals (del 6,8% al 8,4%), i la químicofarmacèutica, que millora la seva posició en 2,8 punts percentuals (del 21,0% al 23,8%). La resta de sectors experimenta una pèrdua de pes i la seva participació el 2016 és inferior a la del 2008. Aquesta disminució és moderada en el cas de la metal·lúrgia, i els productes metàl·lics, que perd 0,5 punts percentuals, i del material de transport, que cau 1 punt percentual. En canvi, és molt acusada per a la branca de maquinària i equips, que presenta un retrocés de 4 punts percentuals i la seva participació davalla del 18,3% al 14,3%.

Val a dir que, tot i la redistribució del pes relatiu per sectors de les vendes a l'exterior els anys 2008-2014, en valors absoluts les exportacions augmenten en totes les branques de l'economia catalana, si bé, lògicament, el creixement més gran correspon a aquells sectors que també milloren la seva posició relativa: alimentació, químicofarmacèutic i tèxtil.

Si considerem les característiques tecnològiques de les branques que més han contribuït a la millora de les exportacions catalanes s'aprecia que, dels tres sectors, dos (alimentació i tèxtil) estan catalogats per l'Organització de Cooperació i Desenvolupament Econòmic (OCDE) de tecnologia baixa, mentre que l'altre sector inclou tant una activitat considerada de tecnologia mitjana-alta (químic) com una altra que és de tecnologia alta (farmàcia), la qual cosa mostra que l'impuls exportador es manifesta per igual en sectors amb trets prou diferenciats.

A la resta d'Espanya també trobem tres branques que milloren la seva posició relativa. El més significatiu és l'augment de la participació del material de transport, que el 2016 es consolida, amb diferència, com el sector capdavanter i genera una quarta part de les vendes a l'exterior (25,0%). Les altres dues branques que augmenten la participació també ho van fer a Catalunya: alimentació i tèxtil. Però igual que en el cas del Principat, tot i la redistribució de les quotes, a la resta de l'Estat la millora de les vendes a l'exterior en valors absoluts al llarg d'aquest període també s'estén a tots els sectors. Com ja hem comentat —i convé remarcar-ho—, el bon comportament de les exportacions ha estat un factor clau per evitar una caiguda més intensa de l'activitat els anys 2008-2012 i per impulsar el creixement del PIB a partir del 2013. Sense la important contribució de les vendes a l'exterior, tant l'economia catalana com la de la resta de l'Estat haurien experimentat

una recessió encara més intensa de la que s'ha produït, i la recuperació s'hauria retardat més.

11. CONCLUSIONS

En el període 2008-2016 l'evolució de l'economia catalana reflecteix clarament el comportament del cicle econòmic, amb una fase d'intensa recessió (2008-2013) i una altra de recuperació (2014-2016). La forta caiguda de l'activitat en els primers anys ha comportat que, malgrat la revifada posterior, el 2016 el valor del PIB en termes constants només fos un 1,7% superior al del 2008, la qual cosa palesa la magnitud de la contracció de l'activitat, la més intensa des de la crisi de la segona meitat dels anys setanta del segle passat.

Al comportament negatiu del PIB en la fase recessiva hi va contribuir tant la caiguda de la demanda interna i la inversió com la contracció de la despesa pública. En sentit contrari, la positiva dinàmica de les exportacions al llarg d'aquest període —en part impulsades per la millora de la competitivitat derivada de la devaluació interna— va apaivagar la caiguda del PIB en els anys més crítics. A partir del 2013 l'impuls al PIB ve de la reactivació de la demanda interna, la inversió i la despesa pública, i la contribució de les vendes a l'exterior, tot i continuar sent rellevant, perd importància.

El PIB *per capita* presenta un comportament semblant al del PIB global, i el 2016 el seu valor només excedia un 1,6% el del 2008. El desigual impacte de la crisi a escala regional ha comportat que al llarg d'aquests anys hagin augmentat les diferències en el valor d'aquesta variable entre Catalunya i el País Basc i Madrid en detriment del Principat.

Pel que fa als sectors, el comportament més favorable del PIB va correspondre als serveis, amb un augment de l'11,9% en termes corrents el 2016 respecte del 2008, a continuació se situa la indústria (+4,6%), mentre que la construcció presenta una davallada espectacular (-57,5%). Aquesta desigual evolució s'ha traduït en canvis significatius en el pes de cada branca en el PIB global. Així, la participació del sector terciari experimenta un augment significatiu —de 6 punts percentuals—, i s'apropa al 74%. La indústria millora el seu pes de manera moderada (guanya 1 punt percentual) i el 2016 aporta quasi el 21% del PIB del país, una de les participacions més altes de les regions europees avançades. Cal dir, tanmateix, que el pes real de la manufactura és bastant superior al que indica aquesta xifra, degut tant a l'externalització d'activitats d'aquesta branca cap al sector terciari com als nombrosos efectes induïts que genera en la resta de sectors econòmics. Després de la crisi, Catalunya continua sent un important

territori industrial. L'activitat més afectada per la recessió ha estat la construcció, que, partint d'una situació de sobredimensió, experimenta una forta davallada en la participació en el PIB (el 2006 havia caigut al 4,7%) i ara ja es troba per sota del pes que aquesta branca té en els principals països europeus.

La població ocupada cau de manera més intensa que el PIB en la fase recessiva i es recupera més lentament en la fase expansiva, per la qual cosa el 2016 encara es trobava lluny del valor del 2008, i va enregistrar una pèrdua de més de 200.000 efectius al llarg d'aquest període. Això indica que encara caldran anys de creixement positiu del PIB per recuperar els nivells d'ocupació precrisi. Per sectors, el comportament més favorable correspon al sector serveis, que ha estat capaç de mantenir el nivell d'ocupació del 2008, mentre que la indústria perd el 24% dels efectius i la construcció pateix una davallada espectacular, car el 2016 el nombre de treballadors contractats només era el 46% dels que hi havia el 2008.

Al llarg d'aquests anys té lloc una sensible millora de la productivitat, de més del 15%. Aquest augment es concentra sobretot en el període 2008-2012 i és desigual per sectors. L'increment més important correspon a la indústria (+37,5%), seguida pels serveis (+10,9%), mentre que l'evolució és negativa en el cas de la construcció (-6,3%). Per a la manufactura aquesta millora s'explica essencialment per la pèrdua d'ocupació, mentre que en el cas dels serveis sembla deure's a una millor eficiència interna en la utilització dels recursos. El resultat de la construcció es deu, simplement, a la gran caiguda de l'activitat i la dificultat d'ajustar totalment les plantilles a la nova situació, per la qual cosa el sector encara sembla operar amb un excedent de força de treball.

Un fet significatiu és que la població activa catalana comença a decaure el 2012. El retorn de treballadors forans als països d'origen, l'emigració de nacionals (sobretot, joves) a l'estranger, les baixes registrals d'aturats de llarga durada i la intensificació en el nombre de jubilacions han provocat un efecte negatiu en aquesta variable que no ha estat compensat per la incorporació de nous efectius al mercat de treball. El resultat és que el 2016 el nombre d'actius catalans era quasi un 4% inferior al del 2008.

La magnitud de la recessió ha fet que, tot i la disminució de la població activa, la desocupació augmenti de manera important i la taxa d'atur passi del 8,9% el 2008 al 23,1% el 2013, exercici en què s'assoleix el zenit en la destrucció de llocs de treball, que el 2016 se situa en el 15,7%, una xifra encara considerablement per damunt de la de l'any inicial. Això palesa que, tot i el comportament positiu del PIB des del 2013, el creixement dels tres darrers exercicis ha estat insuficient per recuperar els nivells d'ocupació precrisi. Caldrà esperar, doncs, que el PIB continuï augmentant uns anys per absorbir els quasi 250.000 aturats més que hi havia el 2016 en relació amb el 2008.

Bibliografia

- BARÓ, E.; VILLAFANA, C. (2009). *La nova indústria: el sector central de l'economia catalana*. Barcelona: Generalitat de Catalunya. Departament d'Innovació, Universitat i Empresa.
- BBVA RESEARCH (2008-2016). *Revista Situació: Situació Catalunya*.
- CONSELL DE TREBALL, ECONÒMIC I SOCIAL DE CATALUNYA (2008-2016). *Memòria socioeconòmica i laboral de Catalunya*.
- CONSELL GENERAL DE CAMBRES DE CATALUNYA (2008-2016). *Memòria econòmica de Catalunya*.
- DEPARTAMENT DE LA VÍCEPRESIDÈNCIA I D'ECONOMIA I HISENDA (2014-2016). *Informe anual de l'economia catalana*.
- POVEDA, C. (2015). *La nova indústria: Actualització de les dades a partir de les taules input-output de Catalunya*. Barcelona: Generalitat de Catalunya. Departament d'Empresa i Ocupació.
- SOLÀ, J.; SÁEZ, X.; TERMES, M. (2012). «Entre dues crisis: desindustrialització i globalització, 1976-2010». A: NADAL, J.; BENAUL, J. M.; SUDRIÀ, C. *Atles de la industrialització de Catalunya, 1750-2010*. Barcelona: Vicens Vives.